

Reseña de la tormenta tropical “Enrique”

Subdirección General Técnica
Servicio Meteorológico Nacional
Subgerencia de Pronóstico Meteorológico

Temporada 2009 de Ciclones Tropicales
M.G. Cirilo Bravo Lujano/ Ing. Alberto Hdz.Unzón

Océano Pacífico
2009/07E

Crónica de “Enrique”

El día 3 de agosto por la tarde, se generó la depresión tropical No. 7-E de la temporada en el Océano Pacífico Nororiental; se inició a 1,100 km al Suroeste de Cihuatlán, Jal., con vientos máximos sostenidos de 55 km/h, rachas de 75 km/h, presión mínima de 1006 hPa y desplazamiento hacia el Oeste a 22 km/h.

La DT-7 continuó su trayecto con rumbo predominante hacia el Oeste-Noroeste, mientras aumentaba la fuerza de sus vientos y así, por la noche del día 3, ya se encontraba a 1,140 km al Sur-Suroeste de Cabo San Lucas, BCS., como tormenta tropical con el nombre de “Enrique”, vientos máximos sostenidos de 65 km/h y rachas de 85 km/h. Siguió desplazándose hacia el Oeste-Noroeste y así, el día 4 por la tarde, cuando se encontraba a 1,245 km al Suroeste de Cabo San Lucas, BCS., alcanzó la que sería su mayor intensidad, con vientos máximos sostenidos de 95 km/h y rachas de 110 km/h, la cual mantuvo durante algunas horas, pues para la noche, ya se encontraba a 1,230 km al Suroeste de Puerto Cortés, BCS., con vientos máximos sostenidos de 85 km/h y rachas de 100 km/h.

Durante el día 5, “Enrique” continuó su trayecto hacia el Oeste-Noroeste con vientos máximos sostenidos de 85 km/h, misma fuerza con la que se mantuvo hasta la mañana del día 6, cuando se ubicó a 1,600 km al Suroeste de Ensenada, BC., donde sus vientos máximos fueron de 65 km/h con rachas de 85 km/h.

Por la tarde del día 6, cuando se encontraba a 1,885 km al Oeste de la costa de Baja California, “Enrique” se degradó a depresión tropical, con vientos máximos de 55 km/h y rachas de 75 km/h.

Finalmente, el día 7 por la tarde, la depresión tropical “Enrique” se ubicó a 2,035 km al Oeste de las costas de Baja California, con vientos máximos sostenidos de 45 km/h y rachas de 65 km/h, muy próxima a su disipación.

“Enrique” fue un ciclón con una duración de 96 horas, tiempo en el que recorrió una distancia de 2,365 km, a una velocidad promedio de 24 km/h. Su mayor acercamiento fue el día 3 de agosto por la tarde, cuando se ubicó a 1,100 km al Suroeste de Cihuatlán, Jal., como depresión tropical con vientos máximos sostenidos de 55 km/h. Este ciclón no representó ningún riesgo para las costas de México, debido a la lejanía de su trayectoria.

El Servicio Meteorológico Nacional llevó a cabo la vigilancia de la tormenta tropical “Enrique” emitiendo 11 avisos de ciclón tropical y 9 boletines de vigilancia permanente.

Evolución de “Enrique”

Etapa	Fecha y Hora GMT
Depresión Tropical	Agosto 03 (21 GMT)
Tormenta Tropical	Agosto 04 (03 GMT)

Depresión Tropical
Disipación

Agosto 06 (21 GMT)
Agosto 07 (21 GMT)

Cuadro Resumen

Recorrido	2,365 km
Duración	96 horas
Intensidad máxima de vientos (km/h)	100 km/h con rachas de 120 km/h
Presión mínima central (hPa)	996 hPa
Distancia más cercana a costas de México	1,100 km al SW de Cihuatlán, Jal.
Avisos difundidos por el SMN	11



Trayectoria final de la tormenta tropical "Enrique"
del 3 al 7 de agosto de 2009

Imagen cortesía: Wikipedia ©

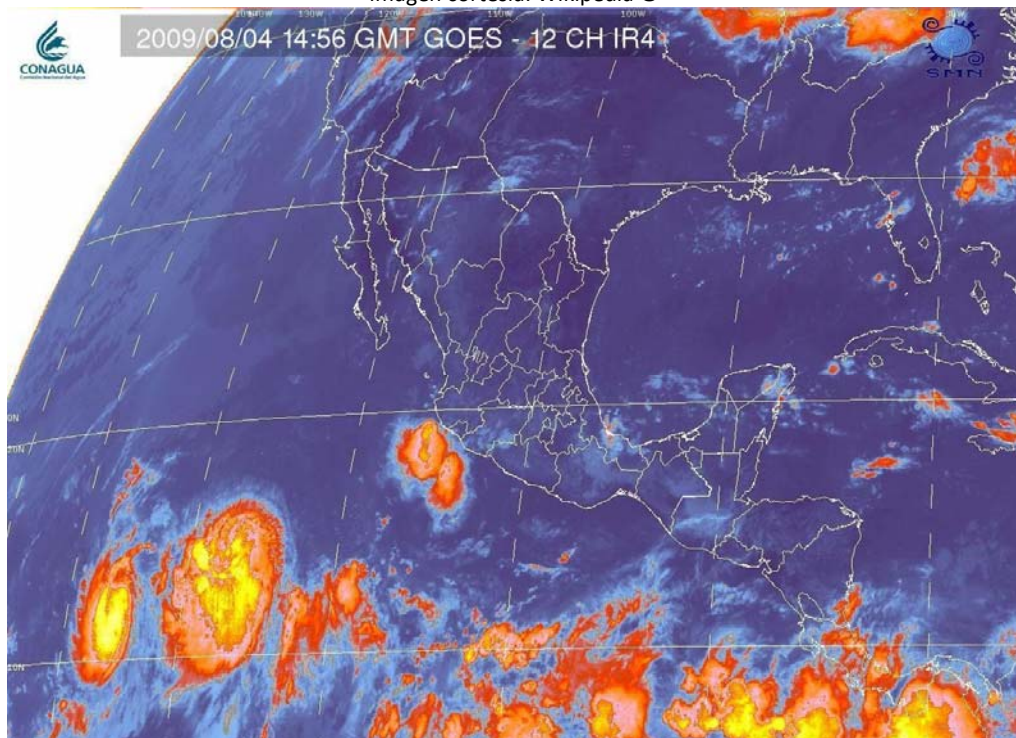


Imagen de satélite del 4 de agosto a las 14:56 GMT
GOES-12 CH IR4. SMN
Tormenta Tropical "Enrique"