

## Reseña del huracán “Andres”

Subdirección General Técnica  
Servicio Meteorológico Nacional  
Subgerencia de Pronóstico Meteorológico

*Temporada 2009 de Ciclones Tropicales*  
*M.G. Cirilo Bravo Lujano/ Ing. Alberto Hdz.Unzón*

*Océano Pacífico*  
*2009/02E*

### Crónica de “Andres”

El día 21 de junio de 2009 por la tarde se generó la depresión tropical No. 2-E de la temporada en el Océano Pacífico, frente a la costa de Guerrero; se formó a partir de una baja presión, a 305 km al Suroeste de Acapulco, Gro., con vientos máximos sostenidos de 55 km/h, rachas de 75 km/h, presión mínima de 1002 hPa y desplazamiento hacia el Oeste a 11 km/h.

Debido a la cercanía de este sistema a las costas nacionales, el Servicio Meteorológico Nacional de México estableció una zona de alerta por lluvias fuertes en los estados de Guerrero, Michoacán, Colima y Jalisco.

La DT-2 siguió adquiriendo fuerza y en la noche del día 21, cuando se encontraba a 310 km al Suroeste de Acapulco, Gro., se desarrolló a la tormenta tropical “Andrés”, primer ciclón con nombre de la temporada en el Pacífico, con vientos máximos sostenidos de 65 km/h y rachas de 85 km/h.

A partir de este momento, el Servicio Meteorológico Nacional de México, en coordinación con el Centro Nacional de Huracanes en Miami, EUA., estableció una zona de alerta por tormenta tropical, desde Zihuatanejo, Gro., hasta Manzanillo, Col.

La tormenta tropical “Andrés” siguió desplazándose en forma paralela a las costas del Occidente de México, mientras aumentaba la fuerza de sus vientos y así, el día 22 por la mañana, se ubicó a 185 km al Sur-Suroeste de Zihuatanejo, Gro., con vientos máximos sostenidos de 85 km/h y rachas de 100 km/h; de acuerdo con su trayectoria, se modificó la zona de alerta, quedando en ese momento de Lázaro Cárdenas, Mich., a Cabo Corrientes, Jal. Por la tarde de este mismo día ya tenía vientos máximos sostenidos de 95 km/h con rachas de 110 km/h y debido a su potencial para intensificarse a huracán, se amplió la zona de alerta, la cual quedó de Punta San Telmo, Mich., a Cabo Corrientes, Jal.

“Andrés” continuó su movimiento dominante hacia el Noroeste mientras seguía ganando fuerza y así, el día 23 a las 16:00 horas local, cuando se encontraba a 100 km al Suroeste de Cihuatlán, Jal., se intensificó al primer huracán de la temporada en el Pacífico Nororiental, alcanzando vientos máximos sostenidos de 120 km/h, rachas de 140 km/h y presión mínima de 988 hPa, mientras se movía hacia el Noroeste a 20 km/h.

A las 22:00 horas local, cuando se encontraba a 150 km al Oeste de Cihuatlán, Jal., el huracán “Andrés” se degradó a tormenta tropical, con vientos máximos sostenidos de 110 km/h y rachas de 140 km/h, por lo que se modificó la alerta, reduciéndola a la zona comprendida de Manzanillo, Col. a Cabo Corrientes, Jal.

En la madrugada del día 24, “Andrés” se ubicó a 195 km al Suroeste de Puerto Vallarta, Jal., con vientos máximos sostenidos de 90 km/h, mientras continuaba su movimiento hacia el Noroeste a 15 km/h y así, debido a su localización y gradual debilitamiento, a partir de ese momento, quedó discontinuada la zona de alerta para las costas nacionales. Por la mañana,

cuando se encontraba a 260 km al Oeste de Puerto Vallarta, Jal., "Andrés" se debilitó a depresión tropical, con vientos máximos sostenidos de 55 km/h y rachas de 75 km/h.

Finalmente, el día 24 a las 13:00 horas local, "Andrés" se disipó, quedando una baja presión como remanente, a 225 km al Sur-Suroeste de Mazatlán, Sin., con vientos máximos sostenidos de 35 km/h.

"Andrés" fue un ciclón con una trayectoria que duró 69 horas, tiempo en el que recorrió 1,105 km, desplazándose a una velocidad promedio de 16 km/h. Su mayor acercamiento fue el día 23 de junio en las primeras horas de la tarde, cuando se ubicó a 90 km al Suroeste de Manzanillo, Col., con vientos máximos sostenidos de 110 km/h y rachas de 140 km/h, como tormenta tropical. La trayectoria de "Andrés" se caracterizó por su cercanía a las costas, desde su inicio hasta su disipación, por lo que originó una importante entrada de humedad hacia los estados costeros del Pacífico. Las principales lluvias se dieron en poblaciones del estado de Guerrero, con registros de 146.3 mm en Costa Azul, el día 21 de junio y de 149.3 mm en Lázaro Cárdenas, el día 22.

El Servicio Meteorológico Nacional llevó a cabo la vigilancia del huracán "Andrés" emitiendo 24 avisos de ciclón tropical y 7 boletines de vigilancia permanente.

Evolución de "Andrés"	
Etapa	Fecha y Hora GMT
Depresión Tropical	Junio 21 (21 GMT)
Tormenta Tropical	Junio 22 (03 GMT)
Huracán	Junio 23 (21 GMT)
Tormenta Tropical	Junio 24 (03 GMT)
Depresión Tropical	Junio 24 (15 GMT)

Cuadro Resumen	
Recorrido	1105 km
Duración	69 horas
Intensidad máxima de vientos (km/h)	120 km/h con rachas de 150 km/h
Presión mínima central (hPa)	988 hPa
Distancia más cercana a costas de México	90 km SW de Manzanillo, Colima
Avisos difundidos por el SMN	24



Trayectoria final del Huracán "Andrés" del 21 al 24 de junio de 2009  
 Imagen cortesía: Wikipedia ©

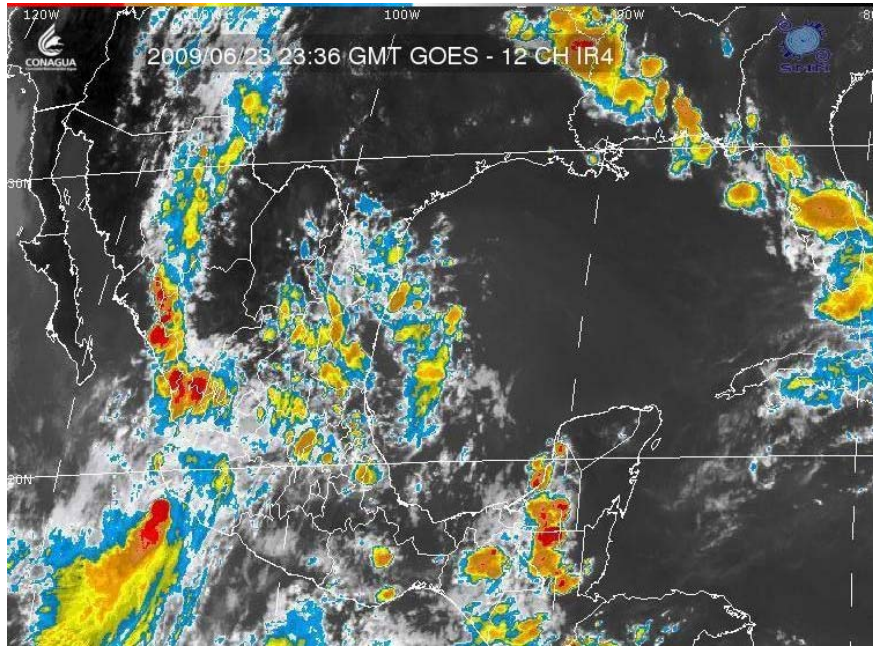


Imagen de satélite del 23 de junio a las 23:36 GMT  
GOES-12 CH IR4. SMN  
Huracán "Andres"